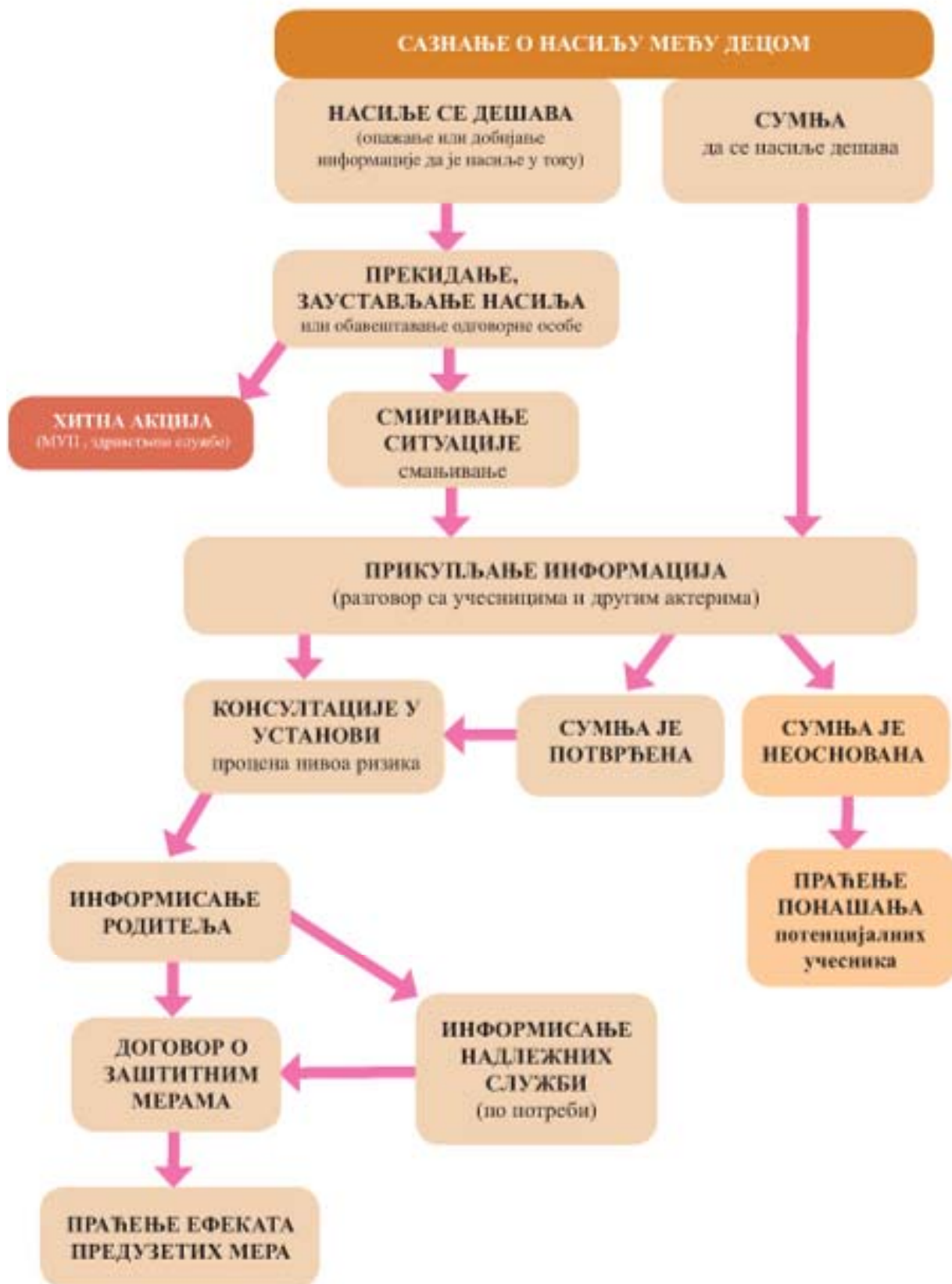
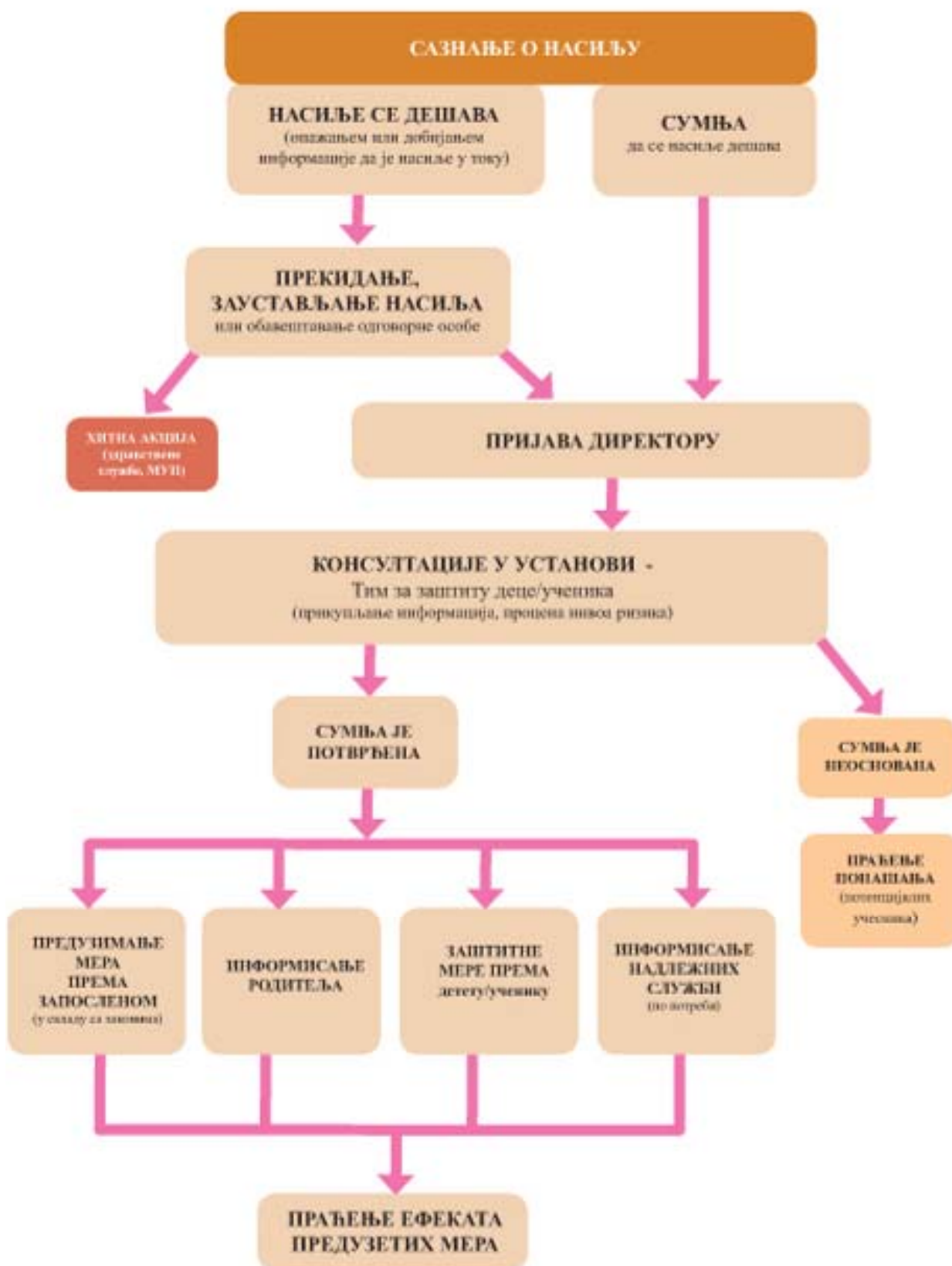


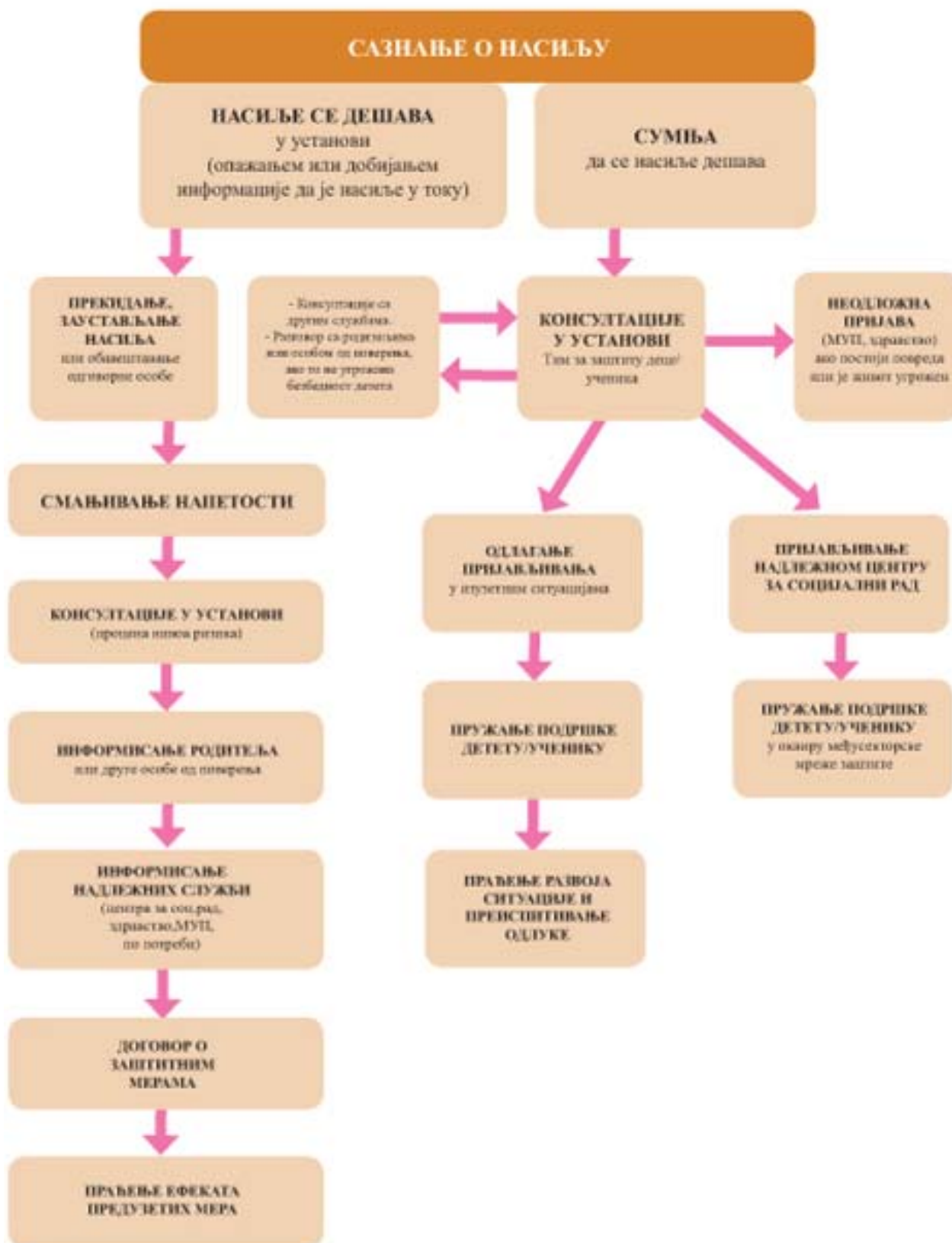
1. НАСИЉЕ МЕЂУ ДЕЦОМ/УЧЕНИЦИМА



2. НАСИЉЕ ОД СТРАНЕ ЗАПОСЛЕНИХ У УСТАНОВИ



3. НАСИЉЕ ОД СТРАНЕ ОДРАСЛЕ ОСОБЕ КОЈА НИЈЕ ЗАПОСЛЕНА У УСТАНОВИ



1. Сазнање о насиљу - откривање је први корак у заштити деце/ученика од насиља. Оно се у установи најчешће одвија на два начина:

- опажањем или добијањем информације да је насиље у току;
- сумњом да се насиље дешава на основу:
 - препознавања спољашњих знакова или специфичног понашања детета/ученика и породице, или
 - путем поверавања, непосредно – од стране самог детета/ученика и/или посредно – од стране треће особе (вршњака, родитеља, старатеља...).

2. Прекидање, заустављање насиља - свака одрасла особа која има сазнање о насиљу (дежурни наставник, учитељ/васпитач/разредни старешина, предметни наставник, сваки запослени у установи) у обавези је да реагује тако што ће прекинути насиље или позвати помоћ (уколико процени да самостално не може да прекине насиље).

3. Смиривање ситуације подразумева обезбеђивање сигурности за дете/ученика, раздвајање, разговор са актерима...

4. Консултације се остварују непосредно по појави сумње и/или по стицању информација о насиљу. Обављају се у оквиру установе:

- са колегом;
- са Тимом за заштиту деце/ученика од насиља;
- са психологом, педагогом, директором и школским полицајцем.

У зависности од сложености ситуације, консултације се могу обавити и са службама изван установе:

- са надлежном службом локалног центра за социјални рад;
- специјализованом службом локалне здравствене установе.

Консултације су важне да би се :

- разјасниле околности и на прави начин анализирале чињенице;
- проценио ниво ризика;
- направиле план заштите;
- избегла конфузија и спречиле некоординисане акције, које могу водити поновном проживљавању искуства жртве.

У консултацијама треба:

- изнети детаљан, објективан опис насиља, без процена и тумачења, водећи рачуна о приватности детета/ученика и других учесника у насиљу;
- одредити улоге, задатке и одговорности у установи;
- идентификовати улогу, задатке и професионалну одговорност других учесника/стручњака;
- донети одлуку о начину реаговања и праћења.

ВАЖНО: Приликом консултација са колегама унутар и/или изван установе обавезно је поштовати **принцип поверљивости**, као и **принцип заштите најбољег интереса детета ученика**.

5. Након откривања насиља и обављених консултација са релевантним стручњацима и/или институцијама, могуће је, у зависности од тежине, **предузети** следеће **акције**:

- предузимање неопходних мера на нивоу установе (информисање родитеља о насиљу или особе од поверења у случајевима сумње на насиље у породици, договор о заштитним мерама према деци/ученицима, предузимање законских мера и организовање посебних програма оснаживања деце/ученика за конструктивно поступање у ситуацијама насиља);
- по потреби укључивање надлежних служби:
 - здравствену службу;
 - Министарство унутрашњих послова, у случајевима када је детету потребна физичка заштита или када постоји сумња да је учињено кривично дело или прекршај;
 - Центар за социјални рад у року од три наредна радна дана од дана дешавања насиља.